

Pasportizace prostorů přívětivých k dětem a rodinám statutárního města Ostravy

Výsledky za městský obvod Ostrava-Poruba

Autoři dokumentu a kontakty:

Realizační tým:

- Mgr. Alexandr Nováček, Ph.D.
E-mail: Alexandr.Novacek@osu.cz
- Mgr. Daniel Janečko
E-mail: Daniel.Janečko@osu.cz
- Mgr. Ondřej Slach, Ph.D.
E-mail: Ondrej.Slach@osu.cz

Digitální identifikátor dokumentu:

<https://doi.org/10.15452/pasportizaceprostoruporuba.2025>

Požizovatel dokumentu:

Statutární město Ostrava
Prokešovo náměstí 8, 729 30 Ostrava
IČ: 00845451
Odbor sociálních věcí a zdravotnictví
Oddělení prorodinné politiky a projektů sociální ochrany
Magistrát města Ostravy

O výzkumné skupině URSA:

Výzkumná skupina Urban and Regional Studies & Applications (zkráceně URSA) funguje jako součást Katedry sociální geografie regionálního rozvoje, Přírodovědecké fakulty Ostravské univerzity.

Pro více informací navštivte adresu www.ursa.osu.cz

Obsah

Výsledky za městský obvod Ostrava-Poruba.....	1
O dokumentu.....	4
K čemu lze pasportizaci a její výsledky využít?	4
Metodika pasportizace	5
Manuál práce s mapovou vrstvou	9
Výsledky pasportizace	10
O dosavadním mapování	10
Nejvýznamnější výsledky za městský obvod Poruba.....	10
Praktické informace závěrem	12
Zdroje a odkazy na literaturu	13

O dokumentu

Dokument představuje návrh řešení pasportizace (mapování) venkovních prostorů vhodných k trávení volného času rodinami ve městě Ostravě, s důrazem na prostory určené dětem a dospívajícím. Potřeba takového mapování vznikla během přípravy Konceptce rodinné politiky statutárního města Ostravy 2030 [1]. Během přípravy této konceptce bylo konstatováno, že k naplnění její vize a přijatého Desatera měst přívětivých k dětem [viz 1 a 2] je nutné systematicky zaznamenávat a vyhodnocovat výchozí stav v této oblasti. Tento závěr vedl k zařazení opatření do akčního plánu konceptce na období 2024–2025 [3].

Dokument navazuje na navrženou metodiku sběru dat týkajících se takovýchto prostor, tato metodika již byla otestována při pilotním šetření, které probíhalo na úrovni dvou městských obvodů Ostravy: městského obvodu Vítkovice a městského obvodu Mariánské Hory a Hulváky. V rámci dokumentu je představena nová platforma, která vizualizuje data na úrovni všech obvodů, kde mapování již proběhlo s možností filtrace výsledků dle různých parametrů. V současnosti se jedná o tedy již o tři městské obvody Mariánské hory a Hulváky, Vítkovice a Poruba. Za městský obvod Poruba pak v závěru lze nalézt shrnutí výsledků mapování, včetně doporučení vyplývajících ze shromážděných dat.

V následujících letech by měly být obdobným způsobem zmapovány i další městské obvody, zejména ty s vysokou hustotou obyvatelstva a výrazným městským charakterem, jako jsou Moravská Ostrava a Přívoz, Ostrava-Jih či část Slezské Ostravy (Zámostí a Kamenec). U menších obvodů, které si často zachovávají příměstský charakter, je realizace pasportizace v tomto kontextu a rozsahu méně přínosná, neboť tyto obvody zpravidla využívají své kapacity na maximum, nebo se nacházejí v blízkosti volné krajiny, která přirozeně poskytuje zázemí pro rodinné aktivity.

Cílovými uživateli tohoto dokumentu jsou především pověřeni pracovníci a zástupci městských obvodů, kteří mohou navrženou metodiku využít k dlouhodobému mapování a vyhodnocování změn v oblasti vybavenosti prostor pro rodiny na svém území. Metodika zahrnuje také hodnocení kvality těchto prostor z různých úhlů pohledu, které jsou relevantní pro děti, dospívající a rodiny.

K čemu lze pasportizaci a její výsledky využít?

Schválením Konceptce rodinné politiky statutárního města Ostravy 2030 se město Ostrava zavázalo naplňovat Desatero měst přívětivých k dětem. Výsledky tohoto šetření představují jeden z prvních kroků k naplňování tohoto Desatera a mohou být využity následujícím způsobem:

- Mapování a hodnocení aktuálního počtu a stavu prostor určených pro děti a dospívající
- Plánování opatření ke zlepšení stavu těchto prostor, například identifikací nedostatečně vybavených lokalit, míst ve špatném technickém stavu nebo míst, která jsou z jiných důvodů v současnosti nevhodná
- Sledování a hodnocení počtu a stavu těchto prostor v čase (např. změny v průběhu let)

Metodika pasportizace

V rámci šetření byly mapovány venkovní prostory, které jsou svou podobou či polohou určeny dětem a rodinám. Mapovány byly i prostory, které v současnosti poskytují zázemí pro trávení volného času rodin a dětí pouze v omezené míře, což je důsledkem jejich morální zastaralosti nebo špatného technického stavu. Příkladem takových prostor jsou různé zelené plochy v zástavbě, které nemají žádnou jinou funkci, nebo prostory, které tuto funkci postupem času ztratily, nicméně by po vhodných úpravách mohly poskytovat zázemí pro rodiny a děti a významně přispět ke zvýšení jejich kvality života.

Mapovány byly následující parametry:

- **Lokace místa vč. fotografie aktuálního stavu a základního popisu**
- **Vybavenost prostoru**

Mapování vybavenosti prostor je užitečné pro zjištění dostupnosti infrastruktury pro trávení volného času dětí a rodin ve veřejném prostoru. Dostupnost toalet, občerstvení nebo pitné vody má významný dopad na to, jak dlouho lze prostor pohodlně využívat.

- o Posezení
- o Toaleta
- o Občerstvení
- o Herní prvek
- o Pitná voda
- o Sportoviště
- o Jiné – v případě této volby byla možnost odpověď upřesnit

- **Cílová skupina lokality**

Ve městech je vhodné budovat dostatek prostor pro všechny věkové skupiny, aby rodiny a děti měly možnost realizovat své aktivity v různých životních fázích. Zde je vzhledem hodnoceno, zda je prostor určen pro danou cílovou věkovou skupinu.

- o Malé děti (do 5 let)
- o Mírně odrostlé (6–8 let)
- o Starší děti (9–12 let)
- o Teenageři (13–18 let)
- o Celé rodiny

- Čistota

Znečištění a neudržovanost veřejných prostranství, mezi která mapované prostory spadají, představují významný faktor, který může motivovat rodiny k odchodu z Ostravy [5]. Stejně jako hlukové znečištění je vhodné tento parametr systematicky sledovat.

- Čistota
- Pořádek
- Nepořádek
- Znečištění

- Míra zastínění

Sledování míry zastínění je důležité vzhledem k narůstajícímu počtu tropických dní. Děti (podobně jako senioři) představují jednu z nejvíce náchylných skupin k přehřátí organismu, a proto je vhodné prostory určené pro ně zastíňovat, například stromy.

- Škála 1 (úplný stín) až 4 (naprosté oslunění)

- Množství zeleně

Množství zeleně má významný vliv na vhodnost prostor pro rodiny a děti. Prostory s větším množstvím zeleně jsou obecně vhodnější pro přirozený vývoj dětí, nicméně existují i výjimky z tohoto pravidla (například černá skládka v zeleni). Tento indikátor je však nutné vnímat pouze jako doplňkový a zaměřit se především na prostory, kde zezeň chybí.

- Škála 1 (Úplná zeleň) až 4 (Žádná zeleň)

- Míra automobilového zatížení

I sebestříšší místo, nacházející se v sousedství rušné silnice, je pro rodiny a děti méně vhodné kvůli zvýšenému hluku, prašnosti a znečištění. Projíždějící automobily navíc představují riziko pro děti, které při hrách mohou ztratit pozornost.

- Nulová
- Slabá
- Silná
- Velmi silná

- Hlukové znečištění

V Ostravě představuje hluk problematický aspekt, který motivuje rodiny k odstěhování [5]. Hlukové znečištění je proto vhodné systematicky sledovat i v prostorech určených pro rodiny.

- Téměř nulové
- Malé
- Větší
- Velmi silné

- Dopravní dostupnost

Děti a dospívající mají omezené možnosti přepravy, protože nemohou řídit automobily. Z tohoto důvodu města přívětivá k dětem usilují o zlepšení jejich možností přepravovat se jinými způsoby, jako je pěší chůze, jízda na kole nebo využití městské hromadné dopravy.

- Pěšky
- Na kole
- MHD

- Akcesibilita a bariéry

Fyzická blízkost prostoru pro volnočasové aktivity často neznamená, že je prostor skutečně přístupný (akcesibilní). Bariéry, jako například plot, rušná silnice či chybějící chodník, mohou takové místo učinit prakticky nepřístupným.

- Dostupnost bez bariér
- Snížená dostupnost
- Hůře dostupné
- Místo je odříznuté

- Technický stav celku

Mapování technického stavu umožňuje zaměřit se na rekonstrukce nebo zlepšení údržby těchto prostor. Lze předpokládat, že vhodně udržované prostory jsou častěji využívány než ty, které jsou již technicky opotřebené.

- Výborný – tedy maximálně drobné opotřebenění a nedostatky
- Průměrný – významnější opotřebenění a nedostatky
- Nedostatečný – prostor má významné známky opotřebenění

- Celkové hodnocení přívětivosti k dětem a rodinám

Zde již nejde o parametr sbíraný přímo v terénu společně s ostatními, ale o hodnocení provedené dodatečně na základě získaných údajů z terénu. Hodnocení využívá jednoduchou pětistupňovou škálu, přičemž níže uvedené barvy odpovídají těm, které byly použity v online mapě s výsledky pasportizace.

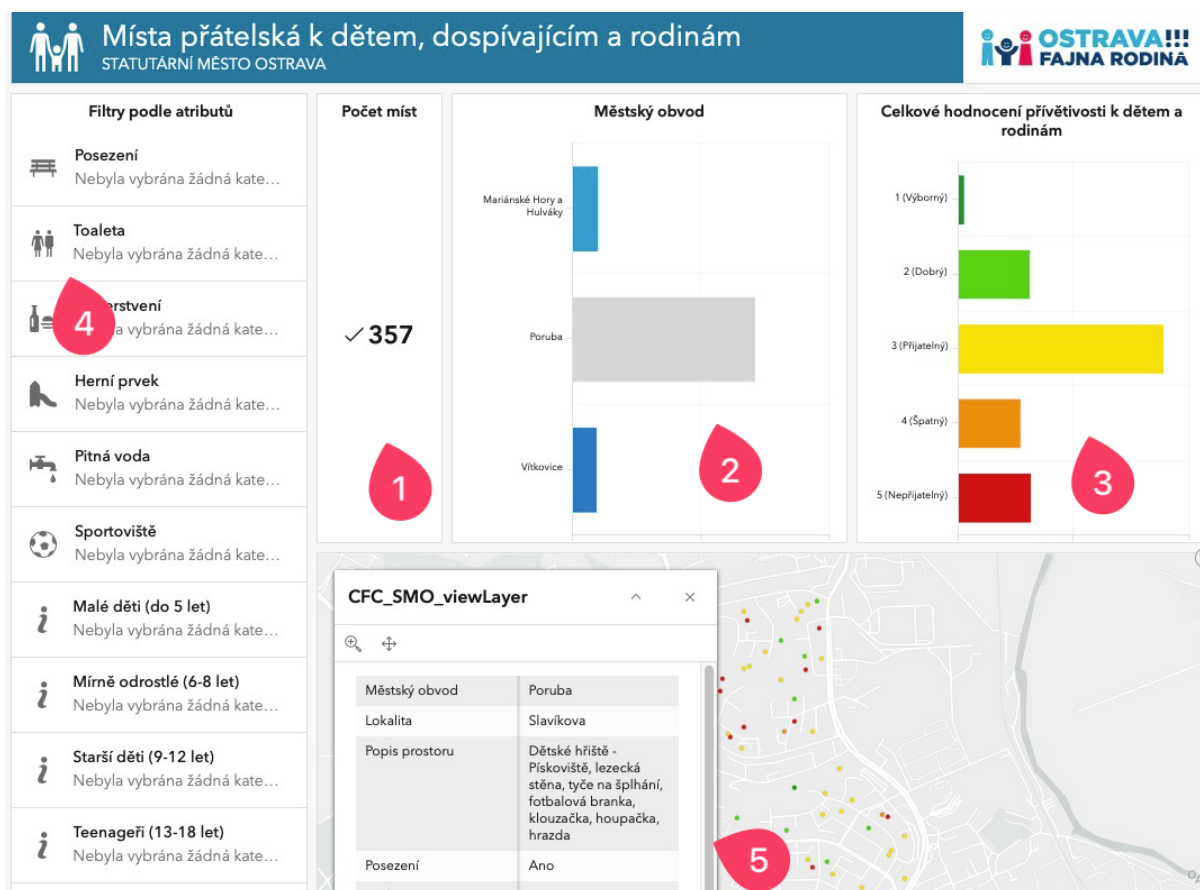
- **Výborný** – prakticky všechny sledované parametry jsou na nejvyšších možných úrovních. Prostor plní svou funkci a je smysluplný
- **Dobrý** – prostor vykazuje drobné nedostatky, které však nebrání jeho funkčnosti. Jeden až dva sledované parametry mohou vykazovat nižší hodnoty
- **Příjemný** – prostor má vícero méně závažných nedostatků, přesto však dokáže plnit svou funkci navzdory drobným problémům
- **Špatný** – prostor vykazuje vícero závažných nedostatků, které narušují jeho funkčnost a činí jej méně použitelným
- **Nepříjemný** – prostor má tolik nedostatků, že již není schopen plnit svou funkci

Při hodnocení byl jako doplňkovým parametr využit nad rámec kvality území i různorodost vybavení, nízká různorodost prvků v území byla vnímána jako nedostatek prostoru samotného, naopak větší různorodost mohla pomoci prostoru získat mírně lepší hodnocení.

Manuál práce s mapovou vrstvou

Mapová vrstva zobrazující zmapovaná místa je interaktivní a umožňuje přibližování, oddalování i posouvání. V tomto ohledu je obdobná jiným mapám, na které je běžný uživatel internetu zvyklý. Uživatel se nemusí obávat, že by v platformě něco mohl pokazit, mapa se po zavření automaticky resetuje do výchozího stavu. (viz Obrázek 1).

Obrázek 1



V horní části online platformy se nachází počítadlo zobrazovaných prostorů (1), které udává počet záznamů dle zvolených filtrů, případně celkový počet, pokud nejsou použity žádné filtry. Vedle počítadla je umístěn filtr městských obvodů (2); po kliknutí na konkrétní městský obvod se zobrazí pouze výsledky pro danou lokalitu. Obdobným způsobem funguje také filtr celkového hodnocení přívětivosti k dětem a rodinám (3). Legenda barevně znázorňuje hodnocení prostor z hlediska celkové vhodnosti pro děti a rodiny. Pro snadnější orientaci je toto hodnocení doplněno známkou na škále od 1 (výborné) do 5 (nepřijatelné) (viz Obrázek 1). Po levé straně obrazovky je umístěna další sada filtrů (4) odpovídajících parametrům pasportizace (viz předchozí kapitola). Na jednotlivé body zobrazené v online mapě lze kliknout, čímž se zobrazí všechny údaje zjištěné během pasportizace. Upozorňujeme na rolovací lištu vpravo, která umožňuje zobrazit i další – na první pohled skryté – informace, včetně fotografie prostoru. Fotografie je uvedena jako poslední údaj (5). Jednotlivé filtry lze libovolně kombinovat. Pro návrat do výchozího zobrazení je doporučeno stránku znovu načíst, čímž se mapa resetuje do původního stavu.

Výsledky pasportizace

O dosavadním mapování

Šetření proběhlo na jaře roku 2025 na území městského obvodu Poruba, dle výše popsané metodiky, která již byla použita pro mapování městského obvodu Mariánské hory a Hulváky a městského obvodu Vítkovice v roce 2024. Výsledky obou vln mapování byly nahrány do nové online platformy, která je uživatelsky přívětivější. Výhoda této společné platformy spočívá mimo jiné v tom, že výsledky promítnuté do mapy dokáží zobrazit případnou nedostatečnou vybavenost podél hranic městských obvodů. V případě městského obvodu Poruba se sice jedná o malou výhodu, nicméně pro pozdější analýzy ve vztahu k celkové vybavenosti města Ostravy prostory určeným pro rodiny, děti a dospívající se jedná o významnou výhodu. V současnosti platforma zobrazuje data za 357 míst s následujícím rozložením:

- z toho 38 prostorů z městského obvodu Mariánské hory a Hulváky
- z toho 36 prostorů z městského obvodu Vítkovice
- z toho 283 prostorů z městského obvodu Poruba

Přehled veškerých zmapovaných prostorů je dostupný v mapové vrstvě na adrese: https://1url.cz/@pasportizace_mista_pro_rodiny

Nejvýznamnější výsledky za městský obvod Poruba

Celkově bylo na území městského obvodu Poruba zjištěno a zmapováno 283 prostor, které slouží nebo mohou sloužit dětem, dospívajícím a rodinám obecně. Celkové hodnocení přívětivosti těchto prostor pro rodiny lze shrnout následovně:

- Přibližně 65 % z mapovaných prostor se nachází v přijatelném, dobrém nebo výborném stavu z pohledu vhodnosti pro rodiny a děti. Jako výborné byly ohodnoceny tři prostory – zejména prostor Komunitního centra Všichni spolu, který je výbornou ukázkou toho, jak by měl prostor pro rodiny, dospívající a děti vypadat. Další dva prostory hodnocené jako výborné jsou Centrum volného času na křížení ulic Vietnamská a Polská a Multifunkční sportovní areál na ulici Skautská. Do této kategorie by mohl být zařazen i nový prostor U Floridy, který však byl veřejnosti zpřístupněn až po ukončení pasportizace.
- Téměř polovina (tj. 138) ze zmapovaných prostor byla označena jako přijatelná. Tyto prostory však vykazují poměrně významné nedostatky, které jsou nicméně pomocí vhodných intervencí řešitelné – zejména se jedná o zastínění, úklid či všeobecnou údržbu.
- Přibližně 37 % prostor bylo zhodnoceno jako ve špatném (42 prostor) nebo nepřijatelném (57 prostor) stavu z pohledu celkové vhodnosti. Nejčastěji se jedná o „zapomenuté“ prostory, tedy různé pozůstatky zrušených hřišť či pískovišť.
- Na výše uvedená zjištění navazuje konstatování, že 25 % všech prostor se nachází ve špatném technickém stavu, naopak 40 % bylo udržováno ve výborném stavu.

- Z hlediska vybavenosti je naprostá většina prostor vybavena zázemím pro posezení (228) nebo herními prvky (174). Pozitivním zjištěním je, že přes 60 prostor mělo v dosahu zdroj pitné vody, resp. dostupnost toalety.
- Přibližně polovina prostor by potřebovala zlepšit své zastínění.
- Z pohledu dostupnosti pěší, cyklistickou nebo městskou hromadnou dopravou jsou tyto prostory vhodně rozmístěny.
- Z hlediska plošného pokrytí lze konstatovat, že je městský obvod dobře pokryt danými prostory, problematická je však jejich kvalita v některých lokalitách (okolí ulic Porubská, Francouzská a Alžírská).
- Významné zatížení automobilovou dopravou bylo zaznamenáno u 43 prostor. Dále bylo 73 prostor identifikováno v lokalitách se zvýšenou hlučností. U obou těchto problémů by bylo vhodné zavést opatření minimalizující nebezpečí vyplývající z dopravy i nepohodlí způsobené hlukem.
- V 17 případech bylo zaznamenáno znečištění nebo nepořádek, což významně snižuje atraktivitu těchto prostor. Vzhledem k velkému celkovému počtu mapovaných prostor se však jedná o poměrně dobrý výsledek.

Na základě výše uvedeného lze konstatovat, že městský obvod Poruba má určité rezervy, které lze využít ke zlepšení podmínek pro rodiny, děti a dospívající, a tím významně přispět ke zlepšení kvality života svých obyvatel. Jako nejvíce problematické se jeví velké množství (tj. 79) různých pozapomenutých plácků a pískovišť, které se nacházejí ve špatném technickém stavu.

Je zejména vhodné hledat inspiraci v přírodě blízkých opatřeních, což je trend spočívající ve využívání přírodních materiálů, zeleně a vodních prvků. Zkušenosti ze zahraničí ukazují, že právě tato řešení jsou pro děti nejvhodnější.

Praktické informace závěrem

Výstupem pilotního šetření je nástroj pro pasportizaci venkovních prostor a jejich vhodnosti pro děti, dospívající a rodiny. Tento nástroj však slouží pouze jako prostředek pro vstupní analýzu současného stavu v této oblasti a neobejde se bez návazných kroků – tedy postupných úprav stávajících prostor či rozšiřování jejich nabídky na území města. Cílem je, aby město Ostrava dostalo svému závazku stát se místem přívětivým k dětem a rodinám.

Vytvořený nástroj pro pasportizaci je volně dostupný zástupcům městských obvodů Ostravy – ať už pro realizaci pasportizace vlastními silami, nebo pro zadání této aktivity zástupcům Ostravské univerzity či jiným subjektům. V případě zájmu o zpřístupnění technického řešení na platformě ArcGIS Online neváhejte kontaktovat autory tohoto dokumentu.

Zdroje a odkazy na literaturu

- [1] STATUTÁRNÍHO MĚSTO OSTRAVA (2024): Koncepce rodinné politiky statutárního města Ostravy 2030.

Dostupné z: <https://fajnarodina.cz/wp-content/uploads/2024/06/Koncepce-rodinne-politiky.pdf>

- [2] GILL, T. (2021): Urban Playground: How Child-Friendly Planning and Design Can Save Cities. RIBA Publishing.

- [3] STATUTÁRNÍHO MĚSTO OSTRAVA (2024): Akční plán na období 2024–2025 ke Koncepti rodinné politiky statutárního města Ostravy 2030.

Dostupné z: https://fajnarodina.cz/wp-content/uploads/2024/04/Koncepce-rodinne-politiky-Akcni-plan_verze-online.pdf

- [4] STATUTÁRNÍHO MĚSTO OSTRAVA (2025): Pasportizace prostorů přívětivých k dětem a rodinám statutárního města Ostravy: Návrh řešení a pilotní šetření.

- [5] STATUTÁRNÍHO MĚSTO OSTRAVA (2024): Koncepce rodinné politiky statutárního města Ostravy 2030. PŘÍLOHA 1: Průzkum potřeb ostravských rodin.

Dostupné z: <https://fajnarodina.cz/wp-content/uploads/2024/04/Koncepce-RP-SMO-PRILOHA-1-Pruzkum-potreb-ostravskych-rodin.pdf>